

共済組合だより



水と歴史の都 大阪ウォーク

大阪市では、近年、身近で手軽にできるスポーツとして実践する人が増えている「ウォーキング」に着目し、この秋、大阪城公園 西の丸庭園を基点に大ウォーキングイベント『水と歴史の都 大阪ウォーク』を開催します。ウォーキングコースは、お子様向け3kmから脚力に自信のあるウォーカー向け40kmまで、大阪の水と歴史に関係の深い箇所めぐり10コースを設けております。まちを知り、水を感じ、歴史とともに歩む。大阪のまちの魅力を歩いて体感してみませんか!? 参加資格に制限はありませんので奮ってお申込みください(参加料必要)。会場ではウォーキング以外にも様々なイベントを盛りだくさんご用意して、皆さまのご来場をお待ちしております。

開催日程：2009年10月10日(土)・11日(日)

会場：大阪城公園 西の丸庭園 ※会場はウォーキングの出発とゴールになります。ただし、一部のコースで出発地が異なります。

URL：<http://www.osakawalk.jp/>

お問合せ：大阪ウォーク事務局 TEL：6232-1601

目次

- | | | | |
|------------------------|---|-------------------------|----|
| ◆ 共済組合の経理 | 1 | ◆ シリーズ 短期給付のツボ!～傷病手当金～ | 9 |
| ◆ 財政再計算について | 5 | ◆ 障害共済年金について | 10 |
| ◆ 出産費及び出産費付加金等の変更のお知らせ | 7 | ◆ 住宅等貸付事業の新規貸付の休止について | 11 |
| ◆ 育児休業手当金の変更のお知らせ | 7 | ◆ 特定保健指導を受けましょう! | 12 |
| ◆ 高額介護合算療養費の支給が始まります | 8 | ◆ 脱タバコ | 14 |
| ◆ 「医療費のお知らせ」について | 8 | ◆ インフルエンザに負けない免疫力アップ食生活 | 15 |
| ◆ 入院で高額な医療費がかかりそうなときは | 9 | ◆ こんにちは!健康相談室です | 16 |

共済組合の経理

共済組合の経理は、給付や事業ごとに区分されており、短期・長期・業務・保健・貸付・基礎年金支払の6経理からなっています。各経理において平成20年度決算が確定しましたのでご報告します。

短期経理

組合員とその被扶養者の病気・けが・出産・死亡・休業又は災害に対して給付を行っている経理で、組合員の掛金や事業主の負担金をもって、その資金としています。

収支の状況

収入総額は239億3千万円で、内訳は事業主の負担金が102億4千万円、組合員の掛金が104億4千万円、全国市町村職員共済組合連合会から交付される育児・介護休業手当金交付金が3億9千万円、預貯金利息ほか雑収入等が28億7千万円となっています。

一方、支出総額は254億1千万円で、内訳は各種給付金が115億3千万円、高齢者医療等の拠出金が112億円、連合会等への拠出金が7億2千万円、業務経理への繰入が3千万円、次年度繰越支払準備金が19億2千万円となっています。

なお、収入と支出の差は14億8千万円となり、当期利益金として計上しました。

給付の状況

平成20年度における給付の状況

区	分	のべ支給件数	支給額
保健給付	療養の給付	284,199件	3,254,645千円
	家族療養の給付	397,007件	4,578,261千円
	薬剤支給	231,513件	1,346,946千円
	その他の保健給付	83,244件	1,441,275千円
休業給付	育児休業手当金	3,135件	383,162千円
	その他の休業給付	684件	199,018千円
災害	給付	1件	257千円
附加給付	家族療養費附加金	3,239件	114,365千円
	その他の附加給付	1,243件	83,872千円
一部負担金	払戻金	3,737件	131,653千円

長期経理

組合員の退職等によって生じる退職共済年金、障害共済年金、遺族共済年金等の支給を行っている経理で、組合員の掛金や事業主の負担金をもって、その資金としています。

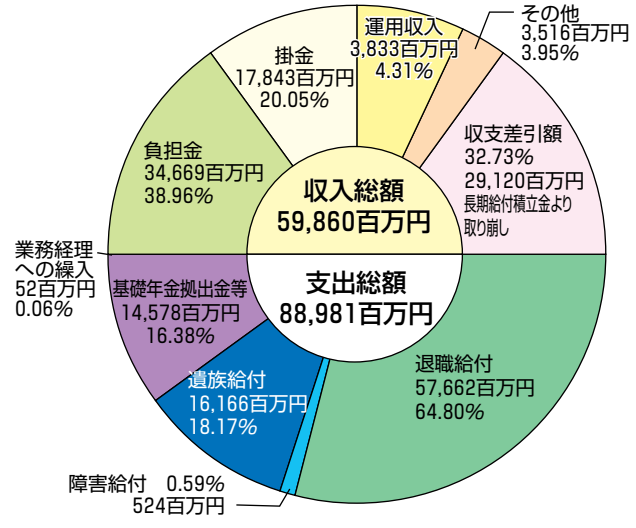
収支の状況

収入総額は598億6千万円で、内訳は事業主の負担金が346億7千万円、組合員の掛金が178億4千万円、積立金の運用収入が38億3千万円、その他が35億2千万円となっています。

一方、支出総額は889億8千万円で、内訳は年金給付が743億5千万円、基礎年金拠出金等が145億8千万円、業務経理への繰入が5千万円となっています。

なお、収入と支出の差は291億2千万円となり、長期給付積立金より取り崩し、これにより平成20年度末の長期給付積立金は2,199億9千万円となりました。

表-1 平成20年度収支状況



*負担金には、事業主負担のほか基礎年金に要する費用である公的負担金、共済組合設立前の期間にかかる費用である追加費用を含む。

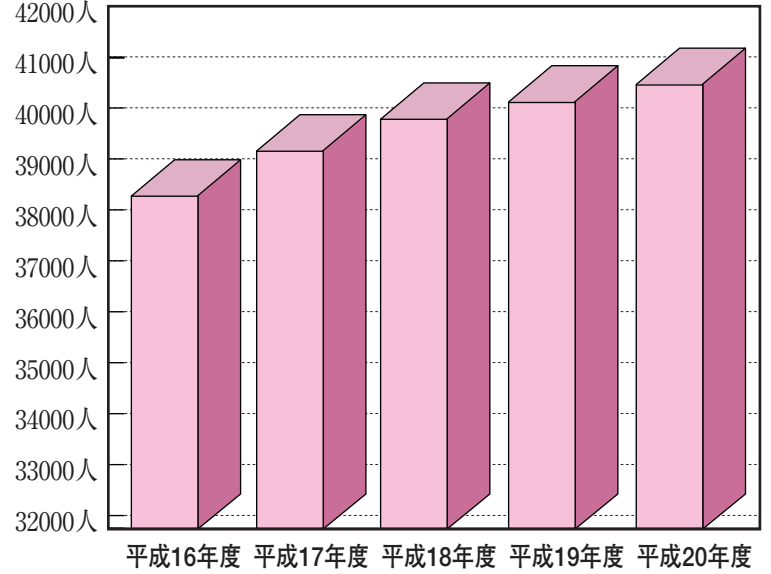
給付の状況

平成20年度の給付の状況は、表-2のようになっています。また、表-3は、過去5年間の年金受給権者数の推移で、年々増加してきています。

表-2 平成20年度における給付の状況

区分	件数	支給額
退職給付	28,883件	57,662,187千円
障害給付	320件	524,492千円
遺族給付	11,239件	16,166,220千円
合計	40,442件	74,352,899千円

表-3 年金受給権者数の推移



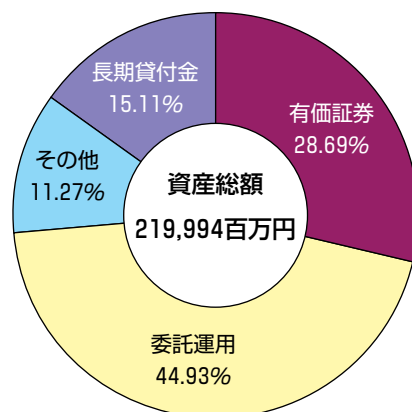
資産の概況

将来の年金原資である積立金は、安全かつ効率的な方法により、また、組合員の福祉の増進等に資するように運用しなければならないとされており、具体的な運用方法については、法令等により定められています。

平成20年度末の資産総額は、2,199億9千万円で、内訳は大阪市債等の有価証券が631億1千万円、投資顧問会社等への委託運用資産が988億4千万円、組合員への住宅資金貸付事業等に要する長期貸付金が332億5千万円、その他の流動資産が247億9千万円となっています。

また、平成20年度中の資産の運用利回りは、1.65%となっています。

表-4 平成20年度末における資産の構成割合



業務経理

短期給付及び長期給付に係る事務費を執行する経理です。財源は、事業主の負担金及び短期経理及び長期経理からの繰入れをもって、その資金としています。

収支の状況

収入総額は2億6千万円で、内訳は事業主の負担金が1億8千万円、短期経理からの繰入が3千万円、長期経理からの繰入が5千万円となっています。

一方、支出総額は2億6千万円で、内訳は事務費等が3千万円、委託費1億5千万円、その他2千万円となっています。

収入と支出の差は5千万円となり、当期利益金として計上しました。

保健経理

組合員とその被扶養者の健康の保持増進を目的とした各種事業に要する経費を執行する経理で、組合員の掛金や事業主の負担金をもって、その資金としています。

収支の状況

収入総額は7億3千万円で、内訳は事業主の負担金が3億6千万円、組合員の掛金が3億6千万円となっています。一方、支出総額は7億3千万円で、内訳は各種検診事業を実施する経費である厚生費3億3千万円、特定健康診査等に要する経費が7千万円、その他健康相談、健康教育に要する経費等7千万円となり、差引2億6千万円を当期利益金として計上しました。

貸付経理

住宅取得等に要する資金の貸付、高額療養費の支給の対象となる療養に係る支払のために要する資金の貸付、組合員及びその被扶養者の出産に要する費用の貸付を行っている経理で、長期経理からの借入をもって、その資金としています。

収支の状況

収入総額は11億2千万円で、内訳は組合員貸付金利息10億円、団信特約保険料等で1億2千万円となっています。一方、支出総額は10億5千万円で、内訳は支払利息8億3千万円、保険料等で2億2千万円となり、差引7千万円を当期利益金として計上しました。

貸付実績は、表-5のとおりとなっており、平成20年度末での総貸付件数は8,147件、貸付総額は364億円となっています。

表-5 貸付区分別貸付実績

区 分	平成19年度	平成20年度	前年度対比較増減
住 宅 貸 付	60件 404,400千円	30件 162,600千円	△30件 △241,800千円
災 害 貸 付	1件 2,800千円	0件 0千円	△1件 △2,800千円
介 護 住 宅 貸 付	9件 25,600千円	2件 6,000千円	△7件 △19,600千円
高 額 医 療 貸 付	9件 890千円	24件 1,958千円	15件 1,068千円
出 産 貸 付	30件 10,500千円	83件 29,050千円	53件 18,550千円

基礎年金支払経理

年金の加入歴が大阪市のみの方について、国民年金（基礎年金）の支給を社会保険庁に代わって行う経理で、財源は社会保険庁からの国庫金によりまかなわれています。

収支の状況

社会保険庁から基礎年金国庫金として交付される収入17億3千万円に対し、年金受給者に対する支出も同額の17億3千万円となっています。

平成20年度における給付の状況

区 分	のべ支給件数	支 給 額
老 齢 基 礎 年 金	2301件	1,386,269千円
障 害 基 礎 年 金	279件	288,320千円
遺 族 基 礎 年 金	46件	52,487千円
合 計	2,626件	1,727,076千円

※なお、当共済組合ホームページにおいても、平成20年度決算書を公開しています。
(URL <http://www.city-osaka-kyosai.or.jp/>)

財政再計算について

— 平成21年9月1日から、掛金率と負担金率が改定されました —

保険料率の再計算

私たちの年金を支えているのは、組合員の掛金と地方公共団体（大阪市）の負担金です。掛金及び負担金の額は、給料及び期末手当等にそれぞれ掛金率・負担金率を乗じて算出されており、掛金率と負担金率（公的負担分を除く）を合わせたものを保険料率といいます。

保険料率は、掛金・負担金などの収入と年金給付などの支出がおおむね100年間に於いて均衡するように算定されていますが、社会経済情勢の変化等によって予測とズレが生じるために、少なくとも5年ごとに保険料率の見直しを見直すことが法律で定められており、この作業のことを財政再計算といいます。本年9月に、この財政再計算が地方公務員共済組合連合会において総務大臣の定める算定方法に基づいて行われました。

その結果、保険料率は、本年9月からこれまでの引上げ幅と同率の3.54%を毎年引上げていき、平成35年9月に最終保険料率198.00%に到達する見通しとなりました。

総務大臣の定める算定方法の骨子

- 財政再計算は、平成21年9月1日において行う。
- 賃金上昇率、物価上昇率、運用利回りは、厚生年金の財政検証と同じ率を見込む。
- 財政均衡期間の終了時は平成117年度末とし、その時点で必要な積立金は、地共済と国共済を合わせた支出額の1年分の額を保有することとして、保険料率及び財政の見直しを作成する。
- 保険料率については、毎年9月に引き上げることとし、平成21年9月より国共済の保険料率と同一とする。また、引上げ幅については、厚生年金の引上げ幅を参考とする。ただし、厚生年金の引上げ幅を下回らない。
- 地共済の将来の組合員数については、日本の将来推計人口等を基礎として、原則としてその生産年齢（15～64歳）人口に対する比率が一定であるものとして見込む。
ただし、最近の組合員数の減少傾向を反映させるため、平成26年度までの間は、平成19年度以前の3年間の組合員数の減少傾向が続くものとして組合員数を見込む。
- 基礎年金拠出金の負担に要する費用の公的負担の額は、公的負担割合について2分の1として見込む。

保険料率

(千分比)

区	分	掛 金 率	負 担 金 率	計
平成21年9月 ～平成22年8月	定 例 給 料	94.7125	94.7125	189.4250
	期 末 手 当 等	75.77	75.77	151.54
平成22年9月 ～平成23年8月	定 例 給 料	96.9250 (+2.2125)	96.9250 (+2.2125)	193.8500 (+4.425)
	期 末 手 当 等	77.54 (+1.77)	77.54 (+1.77)	155.08 (+3.54)
平成23年9月 ～平成24年8月	定 例 給 料	99.1375 (+2.2125)	99.1375 (+2.2125)	198.2750 (+4.425)
	期 末 手 当 等	79.31 (+1.77)	79.31 (+1.77)	158.62 (+3.54)
平成24年9月 ～平成25年8月	定 例 給 料	101.3500 (+2.2125)	101.3500 (+2.2125)	202.7000 (+4.425)
	期 末 手 当 等	81.08 (+1.77)	81.08 (+1.77)	162.16 (+3.54)
平成25年9月 以降の月分	定 例 給 料	103.5625 (+2.2125)	103.5625 (+2.2125)	207.1250 (+4.425)
	期 末 手 当 等	82.85 (+1.77)	82.85 (+1.77)	165.70 (+3.54)

※掛金・負担金の標準となる最高限度額は、給料496,000円、期末手当等1,500,000円です。

組合員数、年金受給者数及び年金扶養比率の見通し

組合員数は、原則として日本の将来推計人口における生産年齢人口を基礎として見込むこととされており、平成22年度の390万人が、平成117年度には107万人にまで減少すると見込まれます。

年金受給者数のうち退年相当の受給者数(注1)は、平成22年度では251万人ですが、地方公務員共済組合は、構成割合の多い50歳代の組合員が、順次、年金の支給開始年齢に達することによって、5年後の平成27年度には274万人まで急激に増加し、その後は徐々に減少して、平成117年度には107万人になると見込まれます。

年金扶養比率(注2)は、平成22年度の1.55人から年々低くなっていき、平成87年度に0.93人まで低下し、平成117年度には1.00人になると見込まれます。

(注1) 組合員期間が25年以上ある退職共済年金受給者数と、退職年金・減額退職年金受給者数の合計

(注2) 退年相当の受給者1人を何人の組合員で支えているかという指標

保険料率(総報酬ベース)の見通し

保険料率の毎年の引上げ幅は、組合員の毎年の負担増と将来の負担増との均衡を配慮する必要があることなどから、最低限である3.54%としています。保険料率は、現行の148%を、本年9月から毎年引き上げていき、平成35年9月に198%となり、その後は一定となります。

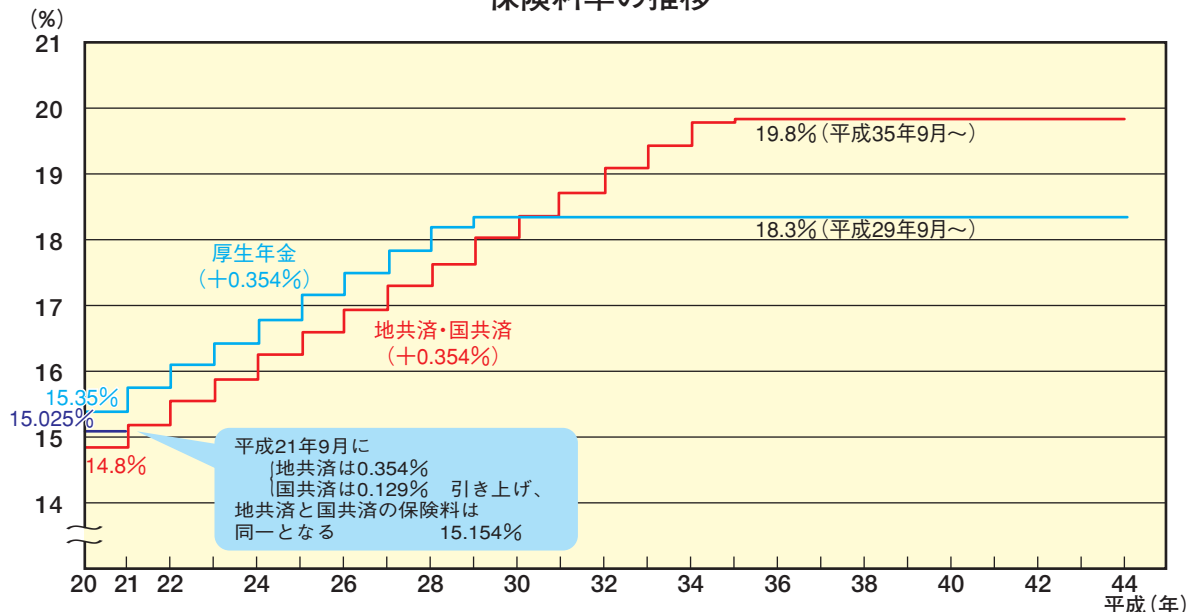
この最終保険料率は、前は188%でしたので、1.0ポイント高くなったわけですが、この要因としては、

1. 報酬比例部分のマクロ経済スライド(注)が、前回と比べて、調整期間が短く、累積のスライド調整率が低かったこと。
2. 平均余命が伸びて、年金の受給期間が長くなったこと。
3. 将来の組合員数の見込みが、少なくなっていること。

などがあります。

(注) 厚生年金では保険料率の上限が固定されているため、その収入の範囲内で給付を賄わなければなりません。そのため、収入に見合うように給付水準を自動調整することとされており、これをマクロ経済スライドといいます。

保険料率の推移



出産費及び出産費附加金等の変更のお知らせ

出産費・同附加金、家族出産費・同附加金について、制度改正に伴い、支給額や請求方法が次のとおり変更になります。

支給額の変更内容

《現在の支給額》

給付種別	支給額
出産費 家族出産費	38万円 (35万円)
出産費附加金 家族出産費附加金	6万円
合計額	44万円 (41万円)



《改正後の支給額》

給付種別	支給額
出産費 家族出産費	42万円 (39万円)
出産費附加金 家族出産費附加金	2万円
合計額	44万円 (41万円)

※ () の金額は、産科医療補償制度に加入していない医療機関で分娩した場合等の支給額です。

※在職中の組合員が請求する場合、支給額の合計に変更はありません。(退職後6ヶ月以内に出産した元組合員が請求する場合のみ、附加金の支給が無い場合、出産費の支給額が増えることとなります)

請求方法の変更内容

現在、出産費等の請求については、出産後、組合員が当共済組合へ請求書を提出することにより支給されることとなっています。

今回の改正に併せて、組合員と医療機関が契約を結ぶことにより、医療機関が当共済組合へ出産費の請求をすることが可能となる、「直接支払制度」が新たに導入されます。

「直接支払制度」を活用すると、出産費・家族出産費の額を上限として、出産費用を当共済組合が医療機関へ直接支払い、組合員は残る差額分のみを医療機関に支払うこととなります。

出産費用が出産費・家族出産費の金額に満たない場合の差額や附加金は、申請により当共済組合から別途組合員へ支払います。(請求方法等の詳細は、別途お知らせします)

なお、「直接支払制度」を活用しない場合は、従来の方法により、当共済組合へ請求してください。

変更時期

今回の改正及び変更は、平成21年10月1日から平成23年3月31日までの出産が対象になります。

育児休業手当金の変更のお知らせ

育児休業手当金について、制度改正に伴い、給付率が次のとおり変更になります。

給付率の変更内容

《現在の給付率》

支給区分	給付率
休業中支給	30%
6月後支給	20%
合計	50%



《改正後の給付率》

支給区分	給付率
休業中支給	50%
6月後支給	休業中支給へ統合
合計	50%

変更時期

平成22年4月1日

〔平成22年3月31日までに育児休業を開始した方については、
現行どおりの取り扱いとなります。〕

高額介護合算療養費の支給が始まります

平成20年4月の法改正により、1年間に世帯で負担した医療、介護の自己負担額（高額療養費等の還付金支給後の負担額）の合計額が、一定基準以上となった場合、高額介護合算療養費が支給されることとなりました。

計算期間は前年8月1日から当年7月31日までとなっており、その間に負担した医療、介護の自己負担額（医療、介護両方の負担が必要）の合計額が下記表の金額を超えた場合、合計額から下記表の金額を控除し、その差額が500円を超える場合に支給されることとなります。

請求については、7月31日現在に加入している医療保険者（在職中の方については当共済組合になります）に請求することとなっていますが、支給については、支給額を各医療保険者、介護保険者での負担額に応じて按分し、それぞれの保険者から支給されます。

平成21年7月分の医療費還付金の支給が平成21年10月13日になるため、それ以降に、当共済組合へ請求してください。

区分	70～74歳の自己負担限度額	70歳未満の自己負担限度額
上位所得者 現役並み所得者	67万円（89万円）	126万円（168万円）
一般	56万円（※）（75万円）	67万円（89万円）
低所得者	Ⅱ	31万円（41万円）
	Ⅰ	19万円（25万円）

※の金額は、本来は62万円ですが、高齢受給者の一部負担金軽減措置により平成22年7月31日までは56万円となります。

今年度の請求については、制度開始年度の経過措置により、平成20年8月1日～平成21年7月31日の12ヶ月間と、平成20年4月1日～平成21年7月31日の16ヶ月間との両方を計算し、支給額が多い方で支給されます。ただし、16ヶ月で計算する場合、支給額は（ ）の金額を控除額とし、計算します。

「医療費のお知らせ」について

当共済組合では、年4回に分けて「医療費のお知らせ」を発行しています。このお知らせは、みなさんが健康保険で受診されたときの医療費の明細を記載したものです。

発行月は次のとおりです。

発行月	記載している主な診療月
6月（配付済）	2月～3月診療
9月 ※	4月～6月診療 + 1月診療
12月	7月～9月診療
翌年3月	10月～12月診療

※ 6月発行分に記載できなかった1月診療分については、9月発行分に記載しています。

組合員分と被扶養者分をまとめて通知しています。

「医療費のお知らせ」の再発行はできませんのでご注意ください。

内容の確認について

受診された医療機関等から発行される「領収証」と見比べて確認してみましょう。

「医療費のお知らせ」と医療機関等から発行される「領収証」に支払金額や受診日数などの相違があった場合は、当共済組合までお問い合わせください。

平成 21年 1月～平成 21年 9月診療分				※表示期間前の診療分が含まれていることがあります。			
医療機関名	受診年月日	医療費総額	医療費の内訳	共済からの還付金	実負担額	あなたが窓口で支払った額	高額医療費
受診者氏名	受診年月日	医療費総額	共済組合が医療機関に支払う額	あなたが窓口で支払った額	附加給付額	高額医療費	

医療機関等がみなさんに発行する「領収証」と確認していただきたい項目

- 医療機関等に受診された時は、必ず領収証をもらいましょう。また、単なるレシートではなく、医療費の内容がわかる「領収証」をもらい、大切に保管しましょう。「領収証」は、医療費のお知らせと照合するだけでなく、確定申告時の医療費控除の申請を行う時に必要となります。
- 「医療費のお知らせ」は組合員と被扶養者のみなさまに、ご自分の受けられた治療がどのくらいの医療費になるのかを把握していただき、医療費についての意識と健康管理を深めていただくために実施しています。

入院で高額な医療費がかかりそうなときは・・・

入院により、医療費が高額になった場合、基本的には窓口で医療費の3割（小学校就学前は2割・高齢者は1割）を負担し、後日、当共済組合から還付金として高額療養費や附加給付を支給することとなっています。しかし、還付金が支払われるまで、一時的な負担が大きくなってしまふことから、当共済組合に申請し、「限度額適用認定証」の交付を受けることで、一時的に負担額を軽減することができます。

（例）一般（給料月額424,000円未満）区分の組合員に500,000円の総医療費がかかった場合

通常の場合		「限度額適用認定証」を使用した場合	
窓口負担金額	150,000円	窓口負担金額	82,430円
後日支払われる高額療養費	67,570円	後日支払われる高額療養費	0円
後日支払われる一部負担払戻金	57,400円	後日支払われる一部負担払戻金	57,400円
本人負担金額	25,030円	本人負担金額	25,030円

※「限度額適用認定証」を使用すると、窓口負担金額が「自己負担限度額」のみで済みます。ただし、後日支払われる高額療養費の還付はありませんので、最終的な本人の負担金額としては同じになります。

「限度額適用認定証」は所属所を通じて当共済組合に申請書の提出が必要です。当共済組合で申請書の受付を行った日の属する月の初日から適用となります。組合員が申請を行ってから、認定証が組合員の手元に届くまでに10日から2週間程度かかりますので、入院する日があらかじめ分かっている場合はお早めに申請をお願いします。

シリーズ

vol.1

短期給付のツボ！～傷病手当金～

今回より、共済組合だよりの発行ごとに、短期給付制度の紹介を連載しますので、ご一読ください。第1回は「傷病手当金」の紹介です。

業務外の病気やケガの療養のために働くことができなくなり、給料がもらえなくなったり、減給されたりした場合には、組合員の生活を支えるために「傷病手当金」が支給されます。

◆支給額はどれくらい？また給料や年金の支給がある場合も受給できるの？

支給される金額は、1日につき給料日額の $2/3 \times 1.25$ です。

給料の支給、同一の傷病での障害共済年金、障害基礎年金、障害一時金の支給、老齢及び退職を支給事由とする年金の支給がある場合は支給されなくなりますが、それらの額が傷病手当金より少ない場合はその金額を控除し、差額が支給されます。

◆どれくらいの期間、受給できるの？

支給期間は支給開始日から1年6カ月間です（結核性の疾病の場合は3年）。途中で復職し、再度同一傷病で休んだ場合、復職した期間は支給期間に算入せず、復職前後の支給期間を通算して1年6カ月間となります。なお、一度支給が開始されると、その傷病で休んでいる限りは、給料額等が傷病手当金額を上回り、結果として傷病手当金の支給がなくなっても、支給期間には算入されることとなります。

また、支給期間は1年6カ月間ですが、その内支給対象となるのは、土、日曜日を除いた平日と祝日となります。

◆請求は定期的に！

当共済組合の給付の目的は、そこで働く人たちの業務外での病気やケガの治療と、その療養期間に失われる賃金のために療養に専念できなくなることを避けることにありますので、休業保障の観点からも、まとめて請求するのではなく、1か月単位を目安に、定期的に請求しましょう。

障害共済年金について

在職中の病気やケガが原因で、一定以上の障害の状態になった場合に、障害共済年金を請求することができます。

障害共済年金の請求にあたっては

- ① **本市在職中に初診日があること**
- ② **障害認定日において1級～3級の障害の状態にあること**

が必要です。障害等級については、地方公務員等共済組合法施行令別表により定められており、等級に該当するかどうかの審査が必要となりますので、障害認定日をむかえた時に所属所を通じて当共済組合までご連絡ください。

- 傷病によっては、徐々に病状が悪化していくものがあることから、障害認定日には1級～3級の障害の状態に該当しなくても、65歳に達する日の前日までに1級～3級の障害の状態に該当した場合は、当共済組合に請求することにより障害共済年金が支給される「事後重症制度」があります。この事後重症制度により障害共済年金を請求する場合、年金の支給は、請求をした日の属する月の翌月からとなりますので、障害の状態に該当したときは速やかに届け出てください。

初診日

初診日とは、病気やケガにより初めて医師の診断を受けた日のことです。

障害認定日

障害認定日とは、初診日から1年6月を経過した日、又はその期間に傷病が治った若しくは症状が固定し、治療の効果が期待できない状態に至った日のことです。

- その期間に傷病が治った若しくは症状が固定し、治療の効果が期待できない状態に至った日の例
 - ① 人工透析療法をおこなっている場合は、透析を受け始めてから3ヶ月を経過した日
 - ② 心臓ペースメーカーまたは人工弁の装着をした場合は、装着した日
 - ③ 人工肛門または新膀胱の造設、尿路変更術を施術した場合は、造設または手術した日
 - ④ 人工骨頭または人工関節を挿入置換した場合は、挿入置換した日

※ 退職共済年金の支給開始年齢の障害特例制度について

昭和36年4月1日（特定消防職員の方は昭和42年4月1日）以前生まれの方で、障害等級1級～3級に該当する場合は、退職共済年金の支給開始年齢に特例があります。この場合の障害等級は、障害を給付事由とする年金の障害等級を指し、該当する方は、退職共済年金の支給開始年齢の特例を受けることができます。また、初診日が本市在職中にないため、障害共済年金を請求することができない場合であっても、退職共済年金の請求時点で障害の状態にあれば、この支給開始年齢の特例に該当することになります。

障害の状態にあっても請求せずにいると、時効により権利が消滅してしまうことがありますので、ご注意ください。障害共済年金に該当する症状については、多岐にわたり複雑ですので、該当するかもしれないと思われる方は、所属所を通じて、当共済組合までお問い合わせください。

住宅等貸付事業の新規貸付の休止について

近年、組合員の住宅貸付の利用が減少傾向にあり、とりわけ新規貸付については激減している状況にあることから、住宅等貸付事業の新規貸付を次のとおり休止します。

なお、現在、組合員の住宅取得、及び現在の借入れの借り換え等を支援するための新たな融資あっせん事業の実施を検討しております。詳細については決まり次第、改めてお知らせします。

休止対象の貸付

住宅貸付・災害貸付・介護住宅貸付

※高額医療貸付及び出産貸付については、引き続き実施します。

最終申込締切日

平成21年11月30日(月) <共済組合必着>

※申込書は所属所へ提出してください。

※所属所が申込書・添付書類を確認後、当共済組合へ送付されます。

申込書、添付書類などに不備がある場合は、当共済組合への送付が遅れ申込締切日に間に合わなくなることも考えられますので、お早めにご提出ください。

また、所属所への提出期限に関しては、所属所へご確認願います。

最終貸付実行日

平成21年12月21日(月)

その他

- ・現在、当共済組合の住宅貸付・災害貸付・介護住宅貸付を利用している組合員については、償還を継続していただきます。
- ・他の共済組合で住宅等貸付を受けている方が、当共済組合に加入した場合については、当共済組合の条件で貸付を受けることができます。

特定保健指導を受けましょう！

平成20年度の職員の定期健康診断で約5,200人（40歳以上の職員の4人に1人）が特定保健指導の対象となり、約1,800人の方が利用されました。

6か月間、ご自分が立てた生活改善の目標に積極的に取り組まれた成果の報告がたくさん寄せられています。今回も、その一部をご紹介します。

保健指導参加者の声

記録が成功の秘訣



半年で6kgの減量に成功した。
腹囲も83cmまで減少した。
現在体重は65kg。あと1～2kg
は下げたいと思います。

おかげで血圧、血糖値も下がりました。

(50歳代 男性)

なかなか休肝日ができなかったが、
目標としてあげたことが何週間か
で実行できた。

(50歳代 男性)

指導に従って日誌をつけたので毎月
1kg減量できた結果に満足。

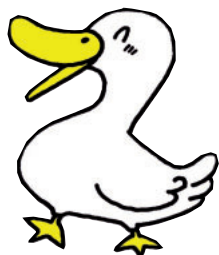
街路樹や鳥や建造物に興味を持ち、
図鑑で調べながら歩くなど楽しく歩
くことができた。

(60歳代 男性)

日記を書いて返事をもらうことで、
はげみになった。かなり体重が減っ
たことや歩いたり走りに行ったりの
習慣がついた。最初はイヤだな…と
思っていた参加でしたが、今は終了し
てしまい、参加してよかったという
思いと続けよう！と思っています。

(40歳代 女性)

Let's Walking!!



毎日の運動、休日のウォーキングをが
んばりました。

体重チェック表はコピーして今後も
自分の振り返りと反省材料にしたいと
思います。がんばります。

(50歳代 女性)

毎日10kmをウォーキングした。
積極的支援を受ける前より健康面
に対する考え方がかなり変わりました。

(50歳代 男性)

毎日ヘルスメーターにのった。

今月の健診でウエストが81cmと
びっくり。5cmまちがえてないのか
聞きなおした位でした。メタボをも
う10年早くからさわいでいただい
ていたら人生もかわっていたかもと
思います。

(40歳代 男性)

夕食後に食べていた甘い物や果物を
食べないように努力した。つい食べた
時も少量におさえた。

(50歳代 女性)

こんなにがんばりました!!



食事内容（出来るだけ魚、野菜への移行、アルコールの制限）、適度な
運動（プール、朝の散歩等）がんばった。

何年もできなかった習慣病を、今回初めて改善できた。今後も引き続
いた指導があればと思います。

(50歳代 男性)

組合員の特定保健指導は10月から始まります

★女性の方に気兼ねなく参加していただけるように**レディースデイ**を設けました。

★参加申込が集中すると、ご希望の日に参加できない可能性があります。

案内が届いた方は、6か月間利用する事業者を3社より選んで、
お早めの申し込みをお願いします。

P14の「脱・タバコ」、P15の「インフルエンザに負けない免疫力アップ食生活」、
P16の「こんにちは！健康相談室です」もぜひご覧ください。病気になり
にくいからだ作りを紹介しています。

被扶養者の方へ

平成21年度の被扶養者の特定健診の「受診券」の有効期間は、
平成21年12月31日又は、75歳の年齢に達するまでです。

また、特定保健指導を受けていただく必要がある方には、特定健診受
診後、概ね2ヶ月で「利用券」を送付します。

特定健診・特定保健指導、いずれも早めに予約をして
受診、利用をしてください。



脱 タバコ

『タバコ』を吸うと血管を傷つけ、血栓を作りやすく、血液中の糖や脂質の代謝に悪影響を与え、動脈硬化を進めます。そのため、『タバコ』を吸う人は、吸わない人に比べて死亡リスクが高くなり、虚血性心疾患、クモ膜下出血では男女とも約4倍にもなります。

また高血圧、糖尿病、脂質代謝異常が重なると、動脈硬化をさらに進め、虚血性心疾患になる危険リスクが27倍にもなる場合があります。

『タバコ』を吸っている、吸っていないにもかかわらず、一度『タバコ』について、あなた自身・あなたの大切な人のために考えてみましょう。

タバコに含まれる有害物質

- ニコチン（依存症を促す毒物）
- タール（発ガン物質の塊）
- 一酸化炭素（ビタミンやコラーゲンの破壊、動脈硬化）
- その他（約200種類）



副流煙による受動喫煙って聞いたことありますか？

『タバコ』を卒業することのメリットを知っていますか？

禁煙の方法を知っていますか？

★「タバコ」を卒業するメリット★

体力回復、美肌効果、睡眠不足解消、お金が貯まる、食事が美味しい、口臭の改善、顔が若返る、がん保険が安くなる、血液がサラサラになるetc・・・。

★副流煙による受動喫煙の害について★

タバコの中から出る煙を『副流煙』と言います。副流煙は主流煙に比べて、有毒物質が2～46倍（成分による）も含まれます。副流煙を吸うのは、タバコを吸っている本人ではなく、共に暮らす家族や同じ職場の同僚たちです。

禁煙お役立ちサイト

禁煙治療に保険が使える医療機関情報

NPO法人 日本禁煙学会

<http://www.nosmoke55.jp/nicotine/clinic.html>

インターネット禁煙マラソン

奈良女子大学教授 高橋裕子先生主宰の禁煙支援サイト

<http://kinen-marathon.jp/>

★「タバコ」を卒業したい人へ★

吸っていた年数や本数などによって、禁煙の効果が変われる期間に個人差がありますが、やめたいと思った時が、スタートです♪

●禁煙外来のある医療機関で、一定の条件を満たしている方が受ける事ができます。禁煙プログラムに沿って、5回の診療（保険適用）を受け、3か月で終了します。

診察料と禁煙パッチもしくは内服薬の薬代で、自己負担は約12,000円から18,000円です。

●2008年6月から、医療機関を受診しなくてもニコチンパッチを薬局・薬店で購入できるようになりました。自己負担は約22,000円から26,000円です。

●特定保健指導の対象者となった方は、保健指導の中で、禁煙のアドバイスを受けることができます。

●健康相談室（P17参照）
気軽に相談してください。

インフルエンザに負けない！ 免疫力アップ食生活

夏バテしている方は早めに解消し、インフルエンザに負けない体づくりをこころがけましょう。

主食・主菜・副菜 バランスよく

- 主菜は、肉より魚中心に
- 副菜は1日5皿を目標に
- × めん類や菓子パンなどの主食のみにかたよらないように

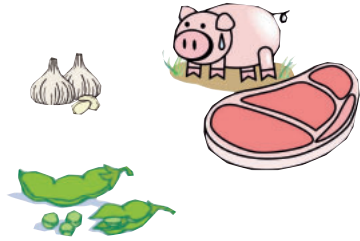


野菜1日350g、果物1日200g

- ほうれん草・小松菜・春菊・トマト・ブロッコリーなどの緑黄色野菜で、ビタミンAやカロテンを！
皮膚や粘膜を丈夫にし、免疫効果を高めます。
- 大根やかぶ・キャベツなどの野菜や果物で、ビタミンCを！
ストレスやウイルスに対する抵抗力を高め、発がん性物質を抑えます。

ストレスや疲労がたまっている時は…

- 豚肉・かつお・えだまめ・にんにくなど、ビタミンB1を！
疲労を回復します。



免疫力アップメニュー

小松菜とツナの炒め

ツナ缶 30g
小松菜 100g
細ねぎ 1本
土しょうが 小1かけ
油 小1さじ
塩こしょう 少々

- ①小松菜は3cm長さに切り、細ねぎと土しょうがはみじん切り。
- ②鍋で細ねぎと土しょうがを炒め、香りが出たら、小松菜を入れ、しんなりしたら、ツナ缶を入れて、塩こしょうで味をつける。

三度豆の豚肉巻き

豚薄切り肉 60g(2枚)
三度豆 6本
人参 40g
片栗粉 少々
油 少々
塩こしょう 少々
大根おろし 50g
ポン酢 適量

- ①広げた豚肉に塩こしょうで下味をつけ、片栗粉をふる。
 - ②茹がいた三度豆、5cm長さの拍子木に切った人参を①のにせて巻き、油で焼く。
 - ③大根おろしとポン酢をかける。
- (出来上り2本分)

大根のスープ ミネストローネ風

大根 3cm
玉ねぎ1/4個
人参 1cm
キャベツ 中1枚
トマト 中1個
ゆで大豆 大さじ1
油 少々
水 200cc
スープの素 少々
塩こしょう 少々

- ①大根・人参・トマトは角切り、玉ねぎはみじん切り、キャベツは色紙切りにして鍋で炒める。
 - ②水、スープの素、ゆで大豆を加えて煮る。
 - ③野菜がやわらかくなったら、塩こしょうで味を調える。
- 冷蔵庫の残り野菜を利用できます。

(材料は全て1人分)



こんにちは！健康相談室です

新型インフルエンザ（H1N1、豚インフルエンザ）に対処するために

新型インフルエンザの感染が広がり、秋から「第2波」の流行が心配されています。新型インフルエンザに対する予防ワクチンは、現在製造中ですが、第2波の流行前に十分の量を確保するのは困難な状況です。それだけに一般的な予防法、「マスク着用」、「手洗い」、「うがい」を習慣づけることが大切です。

また、日頃から栄養と休養を十分とり、体力をつけて抵抗力や免疫力をつけましょう。

感染したかな？と思ったら

新型インフルエンザの症状は、咳、鼻汁、咽頭痛に加えて、急な発熱（小児38℃以上、大人37.5℃以上）全身のだるさ、筋肉痛などです。下痢、嘔吐を伴うこともあります。

- ・マスクをつけ、こまめに手を洗う。
- ・咳エチケットを心がける。

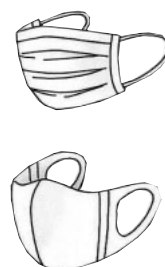
咳・くしゃみの際は、ティッシュなどで口と鼻を被い、他の人から2m以上離れ顔をそらす。

受診の際には、居住地の「新型インフルエンザ相談電話」「かかりつけ医」「身近な医療機関」などに電話して受診可能か確認し、受診に際しては、他人への感染防止のため、受診時間や受診方法などの指示を守ってください。また、受診の際は、出来る限り公共交通機関の利用は避けましょう。

あなたが感染しないために

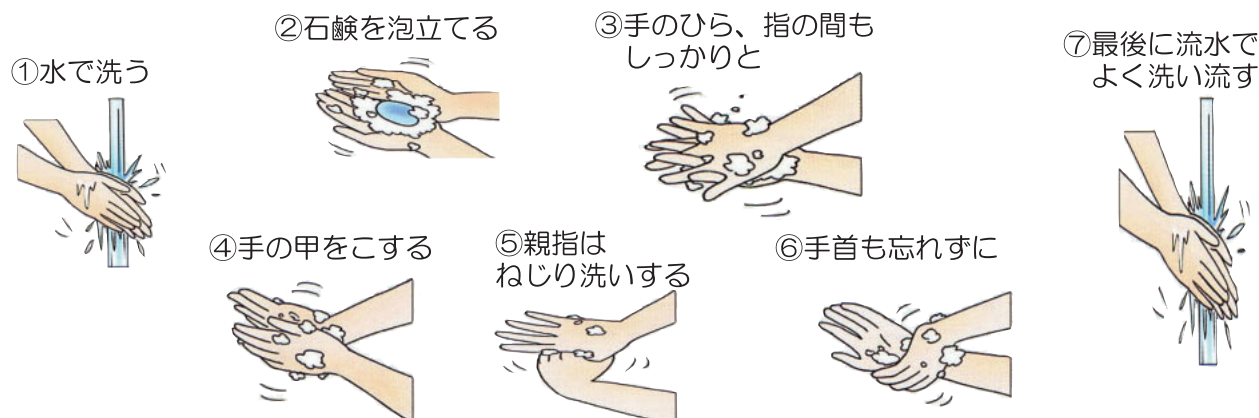
感染経路は
飛沫と接触

- 飛沫感染の予防には**マスク**が有効です。
(個人が使用するマスクで最適なものは**不織布製**です)。
- 接触感染の予防には**手洗い**が重要です。



不織布製マスク

手洗い方法（15秒以上かけて丁寧に洗う）



感染が確定し、自宅療養するときは

<患者さん>

- * 常時マスクをつけ、こまめに手を洗う。
- * 「咳エチケット」を心がける。
咳・くしゃみの際は、ティッシュなどで口と鼻を被い、他の人から2m以上離れ顔をそらす。
- * できれば個室で静養し、家族の居室と別にする。
- * 症状が軽くなっても医師の指示期間は服薬する。
- * 水分を十分にとる。
- * 高熱が続く時は、氷枕や保冷剤などを使って頭や脇の下などを冷やす。
- * 熱が下がっても、しばらくは感染力が続く可能性があるため、発熱や咳、のどの痛みなどの症状が始まった日の翌日から7日目まで、または、熱が出なくなってから2日間は、外出しないようにする。



<ご家族>

- * マスクをつけ、手洗い、うがいを徹底する。
患者の看護、介護をした後は必ず石鹸と水による手洗いをする。
- * 外出を控え、やむを得ず外出する際はマスクをつける。
- * 患者が使用したティッシュ・マスクは、手で触れないようにし、ビニール袋に入れ密閉して廃棄する。
- * 換気をよくする。
- * ドアノブなどの消毒をする。
頻繁に触れるドアノブやトイレの便座などは、使い捨ての手袋をし、消毒剤を使ってふき取り除菌する。
- * 寝具、食器、衣類などは洗剤での洗浄と乾燥で消毒になるため、通常通りに洗う。

有効な消毒薬の作り方・使い方

冬に流行するノロウイルスにも有効です!!

- ★ドアノブ・手すり・トイレの便座など感染者が直接触れた場所・物の消毒
1000mlのペットボトルに濃度5%の塩素系漂白剤（例「ハイター」）をペットボトルのキャップ1杯分（約5ml）入れ、水を加えて1000mlの液を作る。
⇒使い捨ての手袋を付け、ペーパータオルなどに浸して、よく拭く。
10分後に水拭きをして残留薬剤をふき取る。
- ★鼻汁、吐物、便などが付着した場所・物の消毒
1000mlのペットボトルに濃度5%の塩素系漂白剤（例「ハイター」）をペットボトルのキャップ5杯分（約25ml）入れ、水を加えて1000mlの液を作る。
⇒汚れた部分に直接吹きかけ、30分置き、水拭きする。
※消毒剤使用時には容器の説明書をよく読んで下さい。



消毒液と明示
消毒液は毎日
新しく作る

健康相談室では医師・看護師・保健師・
管理栄養士が相談に応じています。
匿名での相談もOK、お気軽にご相談を...

血圧・血管年齢
体脂肪・腹囲
★測定できます★

食品分量モデル展示

昼休みも利用できます!

TEL 06-6208-7599

【開設時間】
毎週 月～木 10～17時
※金・土・日・祝と年末年始はお休みです。

利用対象者：組合員とその家族
相談内容：症状・治療・検査・療養・薬剤・医療機関情報
・その他医療情報に関する相談、健診結果等の
疑問、特定健診・保健指導 など

相談方法：
<電話> 相談専用電話に直接連絡
<面接> 事前に相談専用電話に 要予約
<測定> 健康相談室に直接来室

大阪市職員共済組合員の皆様へ

セキスイハイム®



1 子どもが賢く育つ家づくり

「百マス計算」でおなじみの陰山先生が提案する家づくり



2 二世帯住宅

二世帯がわかる「しあわせ同居」のヒント



3 おひさま家族

太陽光発電住宅7万棟の実績から実例をご紹介します



4 楽家事ブック

家事を楽しく、素敵な暮らしのアイデア満載



5 インテリアスタイル

インテリアコーディネートシステムのご紹介



6 再築システムの家

住宅を廃棄せずに再利用、資源循環型住宅とは



7 はたらくわが家

自宅+賃貸併用の家づくりをご紹介します

家づくり読本
さしあげます。



8 鉄骨系「ハイム」カタログ

ハイム独自のユニットテクノロジー、住まいの特徴がわかります



9 木質系「グランツーユー」カタログ

2×4からさらに進化した「2×6」の家づくりの秘密がわかります



10 3階建て「デシオ」カタログ

敷地を有効に使って広く住む「都市型住宅」とは



ご希望の方は、「家づくり読本請求券」をハガキに貼って、セキスイハイム近畿(株) 担当:森岡隆二あてお送りください。(FAXでも受付いたします。FAX.06-6394-8745)

家づくり読本請求券 (大阪市共済組合だより)

フリガナ

ご氏名

()オ

ご住所 〒□□□□-□□□□

TEL

()

土地の有無 イ.有り (m) □.無し

ご計画時期 イ.半年以内 □.1年以内 ハ.2~3年以内 ニ.未定

ご希望の読本番号 1・2・3・4・5・6・7・8・9・10 (3冊まで○をつけてください)

キリトリ線

大阪市職員共済組合員様

建物本体価格より

提携割引 **4%割引**

セキスイハイム近畿株式会社

特建営業部 法人営業グループ 担当:森岡隆二
〒532-0003 大阪市淀川区宮原1-6-1 新大阪ブリックビル11F

0120-55-8162

E-mail:morioka008@sekisui.jp
http://www.houjin816.com/

私たちセキスイハイムグループは、お客様情報の適正な取り扱いに努めています。上記URLをご参照くださるか、お電話にてお問い合わせください。

安心・安全・信頼の施工

新築建替 増改築 リフォーム

お見積もりは
無料です!

おまかせください!!

キッチン・お風呂・洗面所・トイレなどの
水まわり設備メーカー各社製品価格は

定価より **最大50%割引!!**

システムキッチン INAX ist I型2550

定価 896,280円を
448,140円

50%OFF 提携先割引込



※写真はイメージです。

システムバス INAX LBSH 1616

定価 907,347円を
453,670円

50%OFF 提携先割引込



※写真はイメージです。



外壁を手でこすると手に白い粉がいたら、もしかして塗装の時期かもしれません。

- 外壁塗装工事** (弾性ローラー仕上げ)
- 水洗い** (汚れの洗浄)
- 下地処理** (下地の欠損部分補修は有料となる場合があります。)
- 外壁塗装**
- 木部・鉄部の塗装** (門扉、塀は別途)

外壁を塗り直すだけで、外観が美しくなるだけでなく、お住まいの耐久性もアップします。

特別割引工事価格(目安)

いずれも下地の状況により、別途費用がかかる場合があります。 ※その他商品についてもお問い合わせ下さい。

延床面積 25坪	83万円のところ	62万	延床面積 30坪	100万円のところ	75万	延床面積 34坪	105万円のところ	80万
----------	----------	------------	----------	-----------	------------	----------	-----------	------------



屋根はいかがですか!?

雨漏りはなくても、屋根の色あせや錆が
気になりだしたら、軽くて強い屋根を検討しては…

外壁塗装といっしょに屋根の塗装も
◆カラーベスト塗装工事(水性ポリマー塗装)

2,500円/㎡

住まいのことはお気軽にご連絡ください

オール電化工事・省エネ工事・バリアフリー工事・耐震診断・耐震補強工事・外構造園工事・設備入れ替え工事など

不動産売買 (査定無料・仲介手数料50%割引)

◆お問い合わせは



0120-6-11502

セイキョウホーム近畿

検索

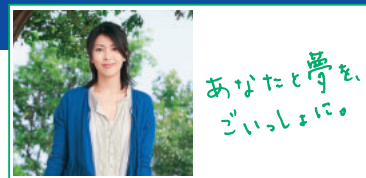
(株)セイキョウホーム近畿

〒540-0039 大阪市中央区東高麗橋2番5号

工事範囲…大阪府内、奈良県内、滋賀県全域及び京都府、兵庫県、和歌山県、三重県の一部

大阪市職員共済組合員の皆様へ

本屋さんにない本、お届けします。



パナホームでは、ライフスタイルにあった住まいづくりから資産活用、建て替え、リフォームまで多彩なオリジナル資料をご用意。皆様の夢の実現にどうぞお役立てください。

1. エコ+家事楽スタイル ユールキアWe

「快適・省エネ」「家事楽」「上質デザイン」の3つのスタイルで、女性がいそいそと輝いて、すてきにくらす住まい。毎日の家事がラクになる、くらしが楽しくなる設備・仕様が満載です。

2. 先進エコ技術を結集 エルソラーナ

パナソニックグループのさまざまなエコ設備を標準装備した人と地球にやさしいエコライフ住宅。くらし心地を高めながら地球環境に貢献する“未来”を見据えた住まいです。

3. 平屋・1.5階建住宅 ふたりスタイル

豊かな夫婦ふたりの時間を創造することを基本コンセプトにした住まいのカタチ。平屋やロフト付の低層スタイルで自由に快適なくらしを楽しむ成熟世代のためのご提案です。

4. ロングバリュー賃貸住宅 エルメゾン

光触媒タイル、オール電化、優れた耐震構造など次世代の仕様・性能で未長く資産価値を保つロングバリューの賃貸住宅。オーナー様に生涯安定経営をお届けする一冊です。

5. 建て替え 上手になる本

建て替えるなら、エコライフ住宅のパナホーム

くらしをより便利で快適にする設計ポイントや建て替え実例を掲載した一冊です。

6. 二世帯 同居の本

親・子・孫それぞれが自立と交流を育む、理想の同居のあり方をご提案します。

親・子・孫それぞれが自立と交流を育む、理想の同居のあり方をご提案します。

7. 資金と税金の本

有利な資金計画の立て方や税金対策をご案内。かしこい家づくりの必読書です。

有利な資金計画の立て方や税金対策をご案内。かしこい家づくりの必読書です。

8. 光触媒タイル キラテック

光と雨の力で未長く外観美を保ち、空気浄化機能も発揮する光触媒技術を採用したオリジナルタイル外壁のすべて。

光と雨の力で未長く外観美を保ち、空気浄化機能も発揮する光触媒技術を採用したオリジナルタイル外壁のすべて。

9. 耐震構造 POWERTECH [Fシリーズ]

繰り返す地震や巨大地震に負けない高い技術力と安全設計で、未長く家族とくらしをしっかりと守る耐震構造のすべて。

繰り返す地震や巨大地震に負けない高い技術力と安全設計で、未長く家族とくらしをしっかりと守る耐震構造のすべて。

10. パナホーム実例集 「ご新居&インテリア」

パナホームのご新居34件とモデルハウス12件をご紹介します。プランやインテリアなど家づくりのヒントが満載の実例集です。

11. リフォーム 実例集

パナホームをリフォームして、ご家族のこだわりやくらしの夢を実現された14邸の実例をくわしく紹介しています。

資料請求券 因

官製ハガキに貼って下記資料請求先までご送付ください。

フリガナ	-----		
お名前	----- (歳)		
ご住所	〒	-----	-----
ご連絡先	☎ ()	-----	-----
ご希望のカタログ番号	<input type="checkbox"/>	<input type="checkbox"/>	<input type="checkbox"/> (3点まで)

あなたと夢を、ごいっしょに。
PanaHome

●資料請求先
パナホーム株式会社 近畿営業本部 ☎06-6834-3867 担当：岸本
〒560-8543 大阪府豊中市新千里西町1丁目1番4号 e-mail: r-kishimoto@nk.panahome.co.jp

大阪市職員共済組合員の皆様へ

事業主(売主)
 新星和不動産

グランマークス久宝寺

ご成約の方には提携割引特典 **1.5%**!

JR大和路快速停車駅
 「久宝寺」徒歩10分

3LDK 1900万円台~
 4LDK 2900万円台~

平面自走式駐車場
 100%設置 月額500円~



堂々完成! 即入居可!



掲載の完成予想図・写真は施工上の都合により、建物の形状、色調、植栽等に変更が生じる場合がございます。

- 「天王寺」駅へ **6分**
- JR大和路線「快速」で
- 「JR難波」駅へ **13分**
- JRおおさか東線 東西線「直通快速」で
- 「京橋」駅へ **15分**
- JRおおさか東線 東西線「直通快速」で
- 「北新地」駅へ **23分**
- JR大和路線「快速」で
- 「大阪」駅へ **19分**
- JR大和路線「区間快速」で 27分



快速停車駅
 JR大和路線(関西本線)
 「久宝寺」駅へ
 徒歩 **10分**

現地からの徒歩分数は1分=80mとして算出しています。

物件のお問い合わせ先

『グランマークス久宝寺』現地販売センター

0120-185-942 定休日 : 毎週水曜日・第2火曜日
 営業時間 : 11:00~18:00 (土日祝は10:00~)

詳しくは

グランマークス久宝寺

検索

若しくはコチラ→



■建築概要●名称/グランマークス久宝寺●所在/八尾市南久宝寺1丁目1-1●交通/JR大和路線(関西本線)「久宝寺」駅徒歩10分●地目/宅地●用途地域/準工業地域●総戸数/185戸●間取り/3LDK・4LDK●建築確認番号/第H18確認建築防大06778号(平成19年2月28日)、計画変更確認番号:第ERI07027767号(平成19年11月12日)●敷地面積/6,631.20●建築面積/2,921.66●建築延床面積/17,039.95●構造・規模/鉄筋コンクリート造地上14階建●分譲後の権利形態/敷地および建物共用部分は専有面積持分比率による所有権の共有、建物専有部分は区分所有権●管理形態/区分所有者全員で管理組合を結成し、管理会社へ業務を委託●駐車場/平面式185台(+来客用1台)(使用料:月額500円~5,500円)●バイク置場/8台(使用料:月額1,000円)●ミニバイク置場/29台(使用料:月額500円)●自転車置場/371台(使用料:月額50円~150円)●竣工時期/平成21年2月10日竣工●入居予定/即入居可●事業主(売主)/東レ建設株式会社[〒530-8222大阪市北区中之島3丁目3番3号 TEL06-6447-5171 国土交通大臣(2)第6038号、(社)不動産協会会員、(社)首都圏不動産公正取引協議会加盟]/新星和不動産株式会社[〒530-0047大阪市北区西天満5丁目6-4 TEL06-6311-6635 国土交通大臣(13)第165号、(社)不動産協会会員]/MID都市開発株式会社[〒530-0004大阪市北区堂島浜1丁目4番4 TEL06-6346-9530 国土交通大臣(1)第6967号、(社)不動産協会会員、(社)首都圏不動産公正取引協議会加盟]●販売提携(代理)/株式会社長谷工アークス[〒541-0046大阪市中央区平野町1丁目5-7 TEL06-6203-3650 国土交通大臣(8)第3175号、(社)不動産協会会員、(社)首都圏不動産公正取引協議会加盟]●設計・監理/株式会社長谷工コーポレーション大阪エンジニアリング事業部・不二建設株式会社●施工/株式会社長谷工コーポレーション●管理会社/株式会社長谷工コミュニティ●先着順販売概要●販売戸数/10戸●販売価格(税込)/1,990万円(1戸)~3,720万円(1戸)●最多販売価格帯(税込)2,300万円台(2戸)●間取り/3LDK・4LDK●専有面積/60.16◆~83.50◆●バルコニー面積/11.59◆~35.42◆●アルコーブ・ポーチ面積/3.57◆~7.60◆●管理費(月額)/9,920円~9,600円●修繕積立金(月額)/3,010円~4,180円●修繕積立一時金(引渡時一括)/301,000円~418,000円●管理準備金(引渡時一括)/20,000円※先着順受付につき、ご希望住戸が売約済の場合がございます。あらかじめご了承ください。※お申込の際には、印鑑(認印)・身分証明書(健康保険証、運転免許証等)と平成20年分の収入証明書が必要です。●手付金等保全措置/不動産信用保証株式会社●広告有効期限/平成21年10月末日



美味満載、心躍る志摩の秋

備長炭炭火焼プラン(イメージ)

秋の平日宿泊プラン

期間 平成21年9月1日(火)～平成21年11月30日(月)
※除外日：土曜日・9月20日～22日・10月11日・11月22日

味覚の秋を満喫！
選べる秋の備長炭炭火焼プラン



- A 特選貝の盛り合わせ (1人前4～6個) 12,000円
 - B 特選車海老 (1人前2尾) 13,000円
 - C 特選大伊勢海老 (1人前1尾) 10月・11月限定 13,800円
 - D 特選あわび (1人前1個) 9月限定 13,800円
 - E 特選松茸 (1人前2本) 14,800円
 - F 特選松阪牛 (1人前100g) 14,800円
- 2種類以上の食材をお選びいただけます。(例「特選貝の盛り合わせ」と「特選松茸」では→17,000円)

旬のあかざ海老や、コラーゲンたっぷりの鯛に舌鼓
和食会席プラン



和食会席イメージ

お1人様 **13,000円**

全プランともお1人様 (1泊2食付 サービス料・税込み) の金額です。除外日にご利用の場合は各プラン料金の2,500円増しとなります。

秋の期間限定プラン

9月限定 お1人様
あわび会席コース **15,500円**
10月・11月限定
伊勢海老会席コース 1泊2食付・サービス料・税込み

秋のグルメ&三重の地酒フェア

焼貝の盛り合わせ 1,500円 伊勢海老のお造り又は焼き 2,500円
和牛ステーキ 2,500円 (全メニュー サービス料・税込み)

「おかげさま」、「義左衛門」、「宮の雪」など三重の地酒をとりそろえております。

11月特別フェア

●エステを特別料金にて提供

注/当期間は各種エステ割引券の併用はできません。

- 〈30分〉フェイシャル ~~4,042円~~ → 3,465円
- 〈30分〉ボディ ~~5,197円~~ → 4,042円
- 〈60分〉フェイシャル・ボディ共 ~~6,930円~~ → 5,775円
- 〈90分〉フェイシャル・ボディ共 ~~11,550円~~ → 9,240円

その他20分、15分コースもごございます。

※お一人様の料金でサービス料・税金を含みます。

●パールフェア 30%～50%OFF

売店にて真珠製品をお値打ちに販売しております。

サパルテ志摩

オータムキャンペーン
特別宿泊割引券

1,000円

期間 平成21年9月1日から
平成21年11月30日まで
(除外日9/20～9/22)

※チェックインの際にフロントへご提出をお願いします。
※1枚で1名様大人会員が割引となります。
※三重県市町村職員共済組合が発行する他の割引券、イベントとの併用はできません。
その他併用できないプランもございますので事前にお問い合わせください。

最高級の公共リゾートホテル

サパルテ志摩

〒517-0204 三重県志摩市磯部町の矢314

TEL 0599-57-2130 FAX 0599-57-2131

http://www.m-kyosai.jp/sunperla/ E-mail sunperla@m-kyosai.jp

きりとり



橋梁ライトアップ(綿橋：点灯式時のもの)



ナイトプログラムイメージ

水都大阪2009 開催中!

生命の源である水・生活の場としての川を見直し、美しい「水の都」の復興を広く伝える市民参加型イベント、それが「水都大阪2009」です。52日間の会期中、水辺を楽しむ100を越えるワークショップや、「灯りプログラム」、アート船の巡航など、中之島公園がさながら夢と灯りのアイランドへと変貌します。また、船着場での朝市やマーケット、「北浜テラス(大阪川床)」、市民ガイドが船クルーズやまち歩きのご案内をする「OSAKA旅∞(おおさかたびめがね)」など、水の都大阪の魅力を満喫できるプログラムを数多く用意しています。ご家族そろって、ぜひ会場へ足をお運びください。

水都大阪2009

期 間：2009年8月22日(土)～10月12日(祝・月)〔52日間〕
会 場：中之島公園・八軒家浜周辺、水の回廊を中心とした大阪市内各所

U R L：<http://www.suito-osaka2009.jp>

お問合せ：水都大阪2009実行委員会事務局

TEL：7506-9024

共済組合だより第60号
平成21年9月発行

大阪市職員共済組合

大阪市北区中之島1-3-20
(大阪市役所内)

電話：庶務係 6208-7541～2
6208-7581～2

医療給付係 6208-7591～4

年金給付係 6208-7547～9

事業係 6208-7544

6208-7596～7

URL：<http://www.city-osaka-kyosai.or.jp/>