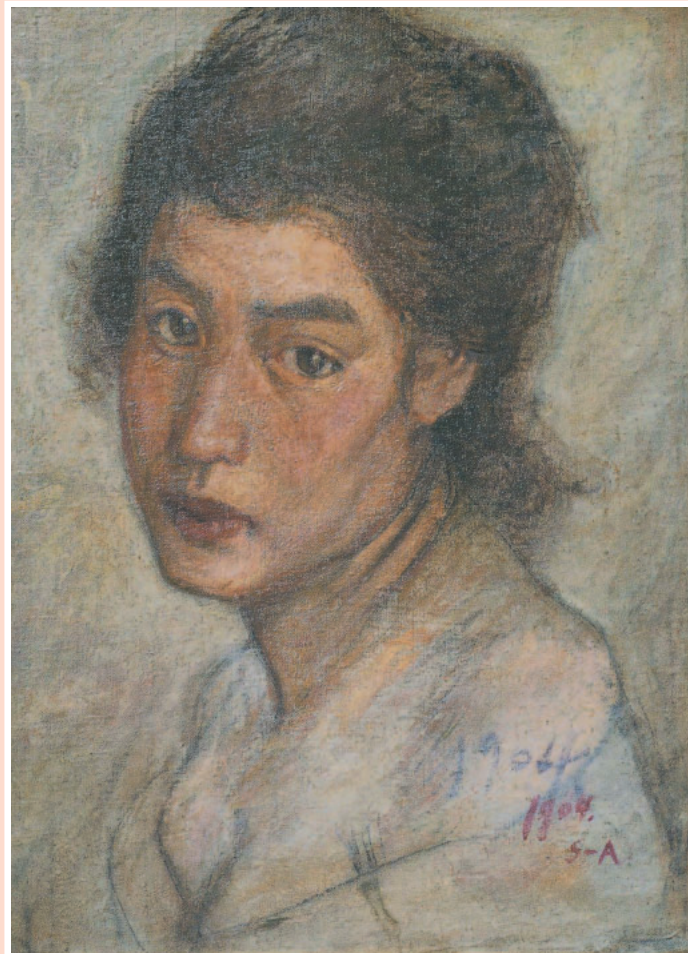


共済組合だより



組合会の概要	1
掛金率について	2
大阪市職員共済組合組合会議員名簿	3
後期高齢者医療制度について	4
医療機関での窓口負担について	5
忘れていませんか? こんなときの届出	5
障害共済年金について	6
平成20年4月施行の新制度について	7
特定健康診査・特定保健指導のお知らせ	8
住宅貸付・災害貸付・介護住宅貸付の禁止行為について	12
住宅貸付等の貸付利率変更について	13
健康相談室の開設時間の変更について	13
公務員共済ねんきん特別便の送付について	14
大阪市職員共済組合のホームページをご利用ください	15

表紙

あおき しげる

青木繁 (1882-1911) 女の顔 1904年 (特集展示 しば かわてる きち 芝川照吉コレクションに出品 個人蔵)

青木繁は明治15年に久留米に生まれた。明治32年、16歳の時に上京し画塾不同舎に入り、小山正太郎 (1857-1916) に師事し、翌年東京美術学校西洋画科選科に入学し黒田清輝 (1866-1924) の指導を受けた。明治36年に開催された黒田清輝らが率いる白馬会第八回展では白馬会賞を受賞、明治44年に28歳で没するまでの短い間に、日本の古代神話をモチーフとした浪漫主義的傾向の強い作品を遺している。「女の顔」のモデルは画塾不同舎の同窓で青木の恋人であった福田たねで、明治37年東京美術学校卒業の年に描かれた。

大阪市立美術館 特集展示 芝川照吉コレクション

大正期のコレクター芝川照吉が蒐集した、青木繁、岸田劉生、藤井達吉、富本憲吉などの作品を展観します。

6月17日(火)～6月29日(日)

7月 8日(火)～7月21日(月・祝)

8月 2日(土)～9月 7日(日)

組合会の概要

平成20年度予算組合会

平成20年3月21日（金）

（議案）

1 大阪市職員共済組合定款の一部変更（案）について

（ア）組合員の範囲及び種別について規程の整備を行いました。

（大阪市立工業研究所の地方独立行政法人化に伴う組合員の範囲、後期高齢者医療制度に伴う組合員種別）

（イ）平成20年度の短期保険料率を改定しました。

2 大阪市職員共済組合保健事業に関する規程の一部改正（案）及び特定健康診査等実施計画（案）の制定について

特定健診及び特定保健指導に関する規程を整備するとともに、実施計画について策定しました。

3 平成20年度事業計画及び予算（案）について

4 大阪市職員共済組合監事の選挙（案）について

大阪市職員共済組合定款の一部変更（案）及び平成20年度事業計画及び予算（案）等のすべてについて、事務局から説明を行い、審議の結果、原案のとおり承認されました。

掛金率について

共済組合は、組合員のみなさんの掛金と地方公共団体の負担金によって、3つの事業（短期給付・長期給付及び福祉事業）を賄っており、掛金は定例給料及び期末手当等に掛金率を乗じて得た額を徴収することとなっています。

（1）短期掛金率

短期給付事業及び福祉事業に係る掛金率です。

- 短期給付事業は、組合員とその家族の病気・けが・出産・死亡・休業又は災害に対して、必要な給付を行っています。
- 福祉事業は、健康診査や住宅資金の貸付などを行っています。

（単位：千分比）

		組 合 員		任意継続組合員
		定例給料	期末手当	
短期掛金	短 期 分	48.750	39.000	97.500
	福 祉 分	1.875	1.500	—
	介 護 分	5.000	4.000	10.000

※継続長期組合員を除く

- ・掛金の標準となる定例給料の最高限度額は968,000円、期末手当等の最高限度額は5,400,000円（年度累計）です。
- ・継続長期組合員は、地方公務員等共済組合法第140条第1項及び公益法人等への一般職の地方公務員の派遣等に関する法律第11条に規定する公庫等に転出した職員で長期給付のみ適用される組合員です。

○短期分

組合員とその被扶養者に対する各種の医療給付分に相当します。

○福祉分

特定健診や各種健康診査等の健康の保持増進事業分に相当します。

○介護分

介護保険第2号被保険者（40歳以上65歳未満の組合員）にかかる介護保険料です。

(2) 長期掛金率

長期給付事業に係る掛金率です。

○長期給付事業は、組合員の退職、障害又は死亡に対して年金の給付を行っています。

地方公務員共済組合の長期掛金率は、平成16年に行われた財政再計算により、平成20年9月に次のとおり引き上げられることになっています。

(単位：千分比)

	定 例 給 料	期 末 手 当 等
平成20年 4 月～ 8 月	90.2875	72.2300
平成20年 9 月以降の月分	92.5000	74.0000

・掛金の標準となる定例給料の最高限度額は496,000円、期末手当等の最高限度額は1,500,000円です。

大阪市職員共済組合組合会議員名簿

平成20年 5 月28日現在

任 命 議 員			互 選 議 員		
役 名	氏 名	所 属	役 名	氏 名	所 属
理 事 長	柏 木 孝	副市長	理 事	木 下 平 和	都市整備局
理事長職務代理者	村 上 龍 一	総務局	〃	岡 田 昭 三	港湾局
理 事	中 村 一 夫	総務局	〃	中 村 義 男	交通局
〃	松 尾 義 春	交通局	〃	三 戸 一 宏	水道局
監 事	壺 阪 敏 幸	水道局	監 事	結 城 勝 巳	建設局
議 員	長 田 和 宏	総務局	議 員	吉 田 隆 一	環境局
〃	大 倉 英 子	市民局	〃	石 子 雅 章	建設局
〃	高 木 亨	環境局	〃	小 山 可 比 児	消防局
〃	澤 田 宜 範	西淀川区役所	〃	中 山 久 雄	交通局
〃	岡 田 俊 樹	教育委員会事務局	〃	砂 田 昌 宏	住之江区役所
学識経験監事	谷 川 昌 司				

後期高齢者医療制度について

(通称「長寿医療制度」)

平成20年4月より、従前の「老人保健医療制度」にかわる新しい高齢者の医療制度として「後期高齢者医療制度（通称「長寿医療制度」）」がスタートしました。

これまでは、75歳以上の方と65歳から74歳で一定の障害があり市町村長の認定を受けている方は老人保健医療制度の対象者になった場合でも、共済組合の組合員及び被扶養者としての資格は継続されていました。

しかし、後期高齢者医療制度は、各都道府県における後期高齢者医療広域連合が運営する独立した医療制度であるため、これまで共済組合の組合員及び被扶養者の方も、対象となった日から共済組合の資格を喪失し、後期高齢者医療制度の被保険者となります。

よって、後期高齢者医療制度の対象となりうる被扶養者がいる組合員の方は、その被扶養者の制度移行時に、共済組合に対して資格喪失にかかる届出等の手続きが発生しますのでご注意ください。

【平成20年3月まで】

0～75歳未満	共済組合
75歳以上※	老人保健医療制度 (共済組合の資格継続)



【平成20年4月から】

0歳～65歳未満	共済組合
65歳～75歳未満	共済組合
75歳以上※	後期高齢者医療制度 (共済組合の資格喪失)

※65歳から74歳で市町村長の認定を受けた一定の障害がある方を含む

保険料は加入者全員が負担します

これまで保険料の負担がなかった被扶養者の方も、後期高齢者医療制度では保険料を負担します。保険料額については後期高齢者医療広域連合が年度ごとに決定し、保険料は基本的に公的年金からの支払い（天引き）です。ただし、所得に応じた軽減措置が設けられていますので、加入者全員の保険料が同額になるということではありません。

また、これまで共済組合の被扶養者であった方には軽減措置として、後期高齢者医療制度に加入したときから2年間は保険料が軽減されます。さらに、特例措置として平成20年10月までの半年間は、保険料は免除されることになっています。

これまでと同様の医療が受けられます

後期高齢者医療制度に関する窓口は…

居住地の市区町村の担当窓口が、資格確認・被保険者証の交付・保険料の賦課等を行います。ご不明な点は、そちらへお問い合わせください。

医療機関での窓口負担について

健康保険法等の一部を改正する法律の施行に伴い、平成20年4月から地方公務員等共済組合法等の一部が改正されました。このため、医療機関での窓口負担が一部変更になっています。医療機関での支払い時に窓口負担割合に注意しましょう。

【平成20年3月31日まで】

乳幼児	0歳	
	2割負担	
一般	3歳	
	3割負担	
高齢受給者	70歳	
	一般	現役並み
	1割負担	3割負担
75歳未満		

【制度改正】
(拡大)

【平成20年4月以降～】

乳幼児	0歳	
	2割負担	
一般	3歳	
	2割負担 義務教育就学から	
一般	3割負担	
	70歳	
高齢受給者	一般	現役並み
	1割負担 (本来は、2割)	3割負担
	75歳未満	

【制度改正】
特例措置
(据え置き)

【制度改正】
特例措置終了

【平成21年4月以降～】

乳幼児	0歳	
	2割負担	
一般	3歳	
	2割負担 義務教育就学から	
一般	3割負担	
	70歳	
高齢受給者	一般	現役並み
	2割負担	3割負担
	75歳未満	

※ 現役並み…現役並み所得者とは、療養の給付を受ける月に給料額が224,000円以上の組合員(70歳以上75歳未満)及びその被扶養者(同)

忘れていませんか? こんなときの届出

共済組合の被扶養者である家族が、以下の①～⑥に該当するなど主として組合員(職員本人)の収入で生活しなくなった場合は、被扶養者として加入し続けることができなくなり、共済組合被扶養者証を返却していただく必要がありますので、所属所を通じて被扶養者申告書を提出してください。

なお、被扶養者申告書は、共済組合のホームページからダウンロードできますので、ご利用ください。

- ①就職したとき
- ②結婚・離婚・別居などにより組合員以外の者の収入で生活を始めたとき
- ③今後1年間の収入見込額が限度額を超えるとき
- ④年金が支給または改定されたとき
- ⑤雇用保険を受給し始めたとき
- ⑥後期高齢者医療制度(通称:長寿医療制度)の対象になったとき

Q: 届出が遅れるとどうなる?

A: 扶養から外れる原因となった日に遡って資格がなくなります。共済組合被扶養者証を引き続き使用すると、診療費のうち共済組合が負担した金額を返還していただくことになります。

障害共済年金について

在職中の病気やケガが原因で、一定以上の障害の状態になった場合に、障害共済年金を請求することができます。請求にあたってのポイントをご説明いたします。

ポイント①…初診日

初診日とは、病気やケガにより初めて医師の診断を受けた日のことです。

ポイント②…障害認定日

障害認定日とは、初診日から1年6月を経過した日、又はその期間に傷病が治った若しくは症状が固定し、治療の効果が期待できない状態に至った日のことです。

☆ 傷病が治った若しくは症状が固定し、治療の効果が期待できない状態の一部事例

- ① 人工透析療法をおこなっている場合は、透析を受け始めてから3ヵ月を経過した日
- ② 心臓ペースメーカーまたは人工弁の装着をした場合は、装着した日
- ③ 人工肛門または新膀胱の造設、尿路変更術を施術した場合は、造設または施術した日
- ④ 人工骨頭または人口関節を挿入置換した場合は、挿入置換した日

障害共済年金の請求にあたっては

- ① 本市在職中に初診日があること
- ② 障害認定日において1級～3級の障害の状態にあること

が必要です。障害等級については、地方公務員等共済組合法施行令別表により定められており、等級に該当するかどうかの診査が必要となりますので、認定日をむかえた時に所属所を通じて共済組合までご連絡ください。

☆ 傷病によっては、徐々に病状が悪化していくものがあることから、障害認定日には1級～3級の障害の状態に該当しなくても、65歳に達する日の前日までに1級～3級の障害状態に該当した場合は、その者の請求により障害共済年金が支給される「事後重症制度」があります。この事後重症制度により障害共済年金を請求する場合、年金の支給は、請求をした日の属する月の翌月からとなりますので、障害の状態に該当したときは速やかに届け出てください。

※ 退職共済年金の支給開始年齢の障害特例制度について

障害等級3級以上に該当する場合は、退職共済年金の支給開始年齢に特例があります。この場合の障害等級は、障害を給付事由とする年金の障害等級を指し、該当する方は、退職共済年金の支給開始年齢の特例を受けることができます。また、初診日が本市就職前であるため、障害共済年金を請求することができない場合であっても、退職共済年金の請求時点で障害の状態にあれば、この支給開始年齢の特例に該当することになります。

障害の状態にあっても請求せずにいると、時効により権利が消滅してしまうことがありますので、ご注意ください。障害共済年金に該当する症状については、多岐にわたり複雑ですので、該当するかもしれないと思われる方は、所属所を通じて、共済組合年金給付係までお問い合わせください。

平成20年4月施行の新制度について

平成16年の共済年金制度の改正により、「離婚時の第3号被保険者期間についての年金分割制度」が平成20年4月より施行されることとなりました。

離婚等をした場合における年金分割制度については、当事者の合意または裁判所の決定があれば、両者の婚姻期間等にかかる組合員期間の掛金の標準となった給料の額及び掛金の標準となった期末手当等の額を分割（2分の1を上限）することができる制度が平成19年4月より施行されています。（平成19年4月1日以後に成立した離婚等が対象となります。）

この制度に加え、平成20年4月以降の国民年金の第3号被保険者であった期間については、当事者の合意または裁判所の決定がなくても、請求に基づき自動的に婚姻期間等にかかる組合員期間の掛金の標準となった給料の額及び掛金の標準となった期末手当等の額の2分の1を分割することができる制度が平成20年4月から施行されました。（平成20年4月1日以後に成立した離婚等が対象となります。）

ただし、平成20年3月以前の国民年金の第3号被保険者期間については、平成20年4月施行の制度の対象とはなりませんので、前述の平成19年4月より施行されている制度に基づき、分割を請求することができます。

また、平成20年4月以後の第3号被保険者期間が全くない場合についても、平成19年4月より施行されている制度に基づき、分割を請求することができます。

- ※ 年金分割は、原則として離婚した日の翌日から2年以内に請求する必要があります。
- ※ 退職共済年金を受給するためには、分割を受けた方の年金加入期間（分割を受けた期間を除く。）が、原則25年以上必要です。
- ※ 分割を受けても、分割を受けた方の共済組合の組合員期間が1年以上ない場合、退職共済年金の実際の支給開始は65歳からです。

特定健康診査・特定保健指導のお知らせ

「高齢者の医療の確保に関する法律」に基づいて、「特定健康診査等実施計画」を策定し、平成20年4月からメタボリックシンドローム（内臓脂肪症候群）に着目した特定健康診査（以下『特定健診』）及び特定保健指導を開始します。詳細は共済組合のホームページ（15ページ参照）でも確認できます。

対 象 者

40歳以上74歳以下（当該年度末時点の年齢）の組合員（任意継続含む）と被扶養者

※次の方は対象外となる場合があります。

・妊産婦 ・長期入院 ・海外在住 等
当該年度途中で妊産婦等となった場合も対象外となります。

特定健診の受け方

(1) 組合員の場合

職場の定期健診の記録の提供を受け、特定健診を受けたものと代えます。

(2) 被扶養者の場合

組合員を通して、特定健診受診券と特定健診・特定保健指導実施機関リストを送付します。その実施機関から各自選択し、受診券と大阪市職員共済組合員被扶養者証を持参して受けます。

共済組合の配偶者人間ドックには特定健診の項目が含まれていますので、受診者は改めて特定健診を受けていただく必要はありません。

(3) 任意継続組合員・その被扶養者の場合

特定健診受診券と特定健診・特定保健指導実施機関リストを自宅へ郵送します。その実施機関から各自選択し、受診券と大阪市職員共済組合員（被扶養者）証を持参して受けます。

特定健診受診券 見本

特定健康診査受診券	
2008年6月2日交付	
受診券整理番号	06100300007
受診者の氏名	キョウサイ タロウ
性別	男
生年月日	昭和22年12月1日
有効期限	2008年12月31日
健診内容	・特定健康診査
窓口での自己負担	特定健診(差) 0円 特定健診(被扶養者) 0円
保険者所在地	〒530 8201 大阪市北区中之島1-3-25 (大阪市役所内)
保険者電話番号	06 6245 7596
保険者番号・名称	3 2 2 / 0 3 1 K 大阪市職員共済組合
契約とりまとめ機関名	
支払代行機関番号	
支払代行機関名	
*大阪市職員共済組合組合員(被扶養者)証と必ず一緒に健診機関の窓口へ提出してください。	

(実物はハガキ大)

費用

無料。

(ただし、配偶者人間ドックを受ける方は、自己負担(1万円)が必要です。)

特定健診の基本項目

- 質問表(服薬歴、喫煙歴など)
- 身体検査(身長、体重、BMI※、腹囲)
- 理学的検査(身体診察)
- 血圧測定
- 血液検査
 - ・脂質検査(中性脂肪、HDLコレステロール、LDLコレステロール)
 - ・血糖検査(空腹時血糖、HbA1c)
 - ・肝機能検査(GOT、GPT、 γ -GTP)
- 尿検査(尿糖、尿蛋白)

※BMIとはBody Mass Index(肥満度の指標)の略で、 $\text{体重}[\text{kg}] \div (\text{身長}[\text{m}] \times \text{身長}[\text{m}])$ で表されます。

特定健診の詳細項目

一定の基準の下、医師が必要と判断した場合に次の検査を行います。

- 貧血検査(赤血球、血色素量、ヘマトクリット値)
- 心電図検査
- 眼底検査

貧血検査は、貧血の既往歴を有する者又は視診等で貧血が疑われる者に行います。
心電図検査及び眼底検査は、前年度の特定健康診査の結果等において、血糖・脂質・
血圧・肥満の全てについて、基準に該当した者に行います。

特定保健指導の対象となる基準値

腹囲：(男性) 85cm以上、(女性) 90cm以上、またはBMI25以上の方で、次の①～③うち、いずれか1つに該当すれば、リスクは1つと数えます。

- ①血糖：空腹時血糖 100mg/dl以上、HbA1c 5.2%以上のいずれかに該当
 - ②脂質：HDLコレステロール 40mg/dl未満
中性脂肪150 mg/dl以上
 - ③血圧：最高血圧130mmHg以上
最低血圧85mmHg以上
- } の一方か両方に該当

リスクが1つ以上の方で、喫煙歴のある方は、リスクが+1つになります。

《表1》 特定保健指導の対象者 (区分の仕方)

	追加リスク	喫煙歴	対 象	
	①血糖②脂質③血圧		40～64歳	65～74歳
腹囲 (男性) 85cm以上 (女性) 90cm以上	2つ以上該当	/	積極的支援	動機づけ支援
	1つ該当	あり なし		
上記以外で BMI 25以上	3つ以上	/	積極的支援	動機づけ支援
	2つ以上	あり なし		
	1つ該当	/		

(喫煙歴の斜線欄は、階層化の判定が喫煙歴の有無に関係ないことを意味します。)
(血圧降下剤等を服薬中の方は、特定保健指導の対象外となる場合があります。)

特定保健指導の受け方

特定健診の結果により、特定保健指導の区分別に、生活習慣改善のための支援を受けます。特定保健指導を受ける際は、**大阪市職員共済組合員(被扶養者・任意継続)証の提示が必要**です。特定保健指導は次の3種類です。

情 報 提 供

【対象】 特定健診受診者全員

【内容】 生活習慣改善のための資料を提供します。

動 機 づ け 支 援

【対象】 メタボリックシンドロームのリスクが出現しはじめた方 (表1参照)

【内容】 現在の身体の状態について理解を深め、生活習慣を改善していくための目標設定を行います。自分自身で選択した支援パターンを活用しながら、目標達成に向かって行動できるよう保健師、管理栄養士、健康運動指導士等の専門職が支援します。

積極的支援

【対象】メタボリックシンドロームのリスクが重なりだした方（表1参照）

【内容】現在の身体の状況について理解を深め、生活習慣を改善していくための目標設定を行います。自分自身で選択した支援パターンを活用しながら、目標達成に向かって行動できるよう保健師、管理栄養士、健康運動指導士等の専門職が3ヶ月以上支援します。

(1) 組合員の場合

特定保健指導は所属を通して文書でご案内します。

「動機づけ支援」と「積極的支援」の方は、3つの委託事業者と支援パターンの中から、各自選択のうえ受けることができます。特定保健指導終了時に身体計測と血液検査をご案内します。

(2) 被扶養者の場合

対象や内容は組合員と同じです。組合員を通して特定保健指導利用券を送付します。特定健診受診券に同封された実施機関リストより各自選択のうえ、特定保健指導実施機関で受けます。

配偶者人間ドックを受けた方は、引き続き同実施機関で特定保健指導を受けます。

(3) 任意継続組合員・その被扶養者の場合

対象や内容は組合員と同じです。

特定保健指導利用券を自宅へ郵送します。

特定健診受診券に同封された実施機関リストより各自選択のうえ、特定保健指導実施機関で受けます。

特定健診・特定保健指導を受けずにいると…

平成24年度に国の定める特定健診実施率・保健指導実施率に達しなければ、将来的に共済組合からの国への拠出金が増額され、みなさんの支払う保険料が上がる可能性があります。案内が届いたら、必ず受けましょう！

特定保健指導利用券 見本

特定保健指導利用券					
	9999年99月99日				
利用券整理番号	99999999999				
特定健康診査受診券整理番号	99999999999				
受診者の氏名	xxxxxxxxxxxxxxxxxxxxxxxxxxxx				
性別	N				
生年月日	NN99年99月99日				
有効期限	9999年99月99日				
特定保健指導区分	・動機付け支援 ・積極的支援				
窓口での自己負担	<table border="1"><tr><td>負担額又は負担率</td><td></td></tr><tr><td>保険者負担上限額</td><td>¥99,999-</td></tr></table> <small>(原則、特定保健指導開始時に全額徴収)</small>	負担額又は負担率		保険者負担上限額	¥99,999-
負担額又は負担率					
保険者負担上限額	¥99,999-				
保険者所在地	〒530-8201 大阪市北区中之島1-3-2 (大阪役所内)				
保険者電話番号	06-6208-7596				
保険者番号・名称	大阪市職員共済組合 3 2 2 7 0 3 1 6 印				
契約とりまとめ機関名					
支払代行機関番号					
支払代行機関名					
* 組合員(被扶養者)証と必ず一緒に提出してください。					

(実物はハガキ大)

住宅貸付・災害貸付・介護住宅貸付の禁止行為について

償還中に次の事項に該当・判明した場合には、年15%以内で理事長が定める利率を適用し、**直ちに全額返済していただくことになります。**

また、以後貸付を受けられなくなりますのでご注意ください。

- (1) 貸付目的物件を他人に貸与、譲渡又は売却すること
- (2) 貸付目的物件から住居を移転すること
- (3) 貸付目的物件で店舗等営業行為をすること
- (4) 貸付目的物件を取りこわし、移築又は増改築をすること
ただし、増改築については、共済組合所定の「増改築承認願」により承認を得たときは、この限りではありません。
- (5) 共済組合と他の金融機関の借入額の合計が、物件価格又は請負金額（いずれも消費税を含み、諸費用は含みません。）を上回ることを上回ることを上回ること
- (6) 所定の提出期限までに完了届（必要書類を含む）を提出されなかったとき
- (7) 虚偽の申込をすること
- (8) 貸付規程及び実施細則等に違反すること

—— 超過借入の防止について ——

金融機関等から融資を受ける際には、共済貸付と他の金融機関との借入額の合計が、物件価格又は請負金額（いずれも消費税を含み、登記費用・引越し費用等の諸費用は含みません。）を上回ることはできません。

物件価格を超えて借り入れた場合、貸付金は全額返済となり、今後、住宅にかかる共済貸付を受けることができなくなりますのでご注意ください。

住宅貸付等の貸付利率変更について

財政融資資金利率の変動により、平成20年7月1日から次のとおり利率を変更します。

	変 更 前	変 更 後
住 宅 貸 付	2.46%	2.66%
災 害 貸 付	2.05%	2.22%
介 護 住 宅 貸 付	2.20%	2.40%

健康相談室の開設時間の変更について

当共済組合では、医師、保健師、管理栄養士等の電話又は面接等による健康相談を実施していますが、さらに積極的にご活用いただくことにより、組合員やそのご家族の健康の維持・増進に寄与したいと考えており、次のとおり、**平成20年6月2日（月）**より健康相談室の開設時間を変更します。どうぞご利用ください。

場 所 市役所本庁舎 地下1F 大阪市職員共済組合分室

相 談 日 時 等 毎週月曜日から木曜日まで

*金曜日、土曜日、日曜日、祝祭日及び年末年始〔12月29日から翌年の1月3日まで〕を除く。

・10時00分から13時00分まで（変更前 10時00分から12時00分まで）

・14時00分から17時00分まで（変更前 13時30分から16時00分まで）

主 な 相 談 内 容

- ①組合員及びその家族の病気についての症状・治療・検査・療養・医療機関等に関する相談
- ②定期健康診断、がん検診等の各種検診の結果に係る疑問等
- ③特定健康診査・特定保健指導に関する相談
- ④薬剤に関する相談 等

相 談 方 法

- ・専用電話に直接ご連絡ください。
- ・面接による健康相談をご希望される場合は、事前に相談専用電話にご連絡のうえ、相談日の予約をお願いします。

相談専用電話 06-6208-7599

公務員共済ねんきん特別便の送付について

当共済組合で管理している地方公務員共済組合や国家公務員共済組合に加入した期間に係る共済年金の加入記録をお知らせします。

お知らせする内容

平成20年3月31日現在の公務員共済年金期間とその合計月数

配付方法

所属所を通じて組合員へ配付いたします。

送付時期(予定)

平成20年6月中旬から下旬

※ねんきん特別便の内容(イメージ)

共済太郎様 (〇〇〇〇〇-△△△△△△△△△△) (所属コード)(職員番号) 99999		年金加入記録のお知らせ (公務員共済ねんきん特別便)				
あなたの平成20年3月31日現在の公務員共済の年金加入記録を次のとおり確認しましたのでお知らせします。		共済組合コード 8602 給料記録番号 8602-0123456789 基礎年金番号 0123-456789 生年月日 昭和31年12月31日				
大阪市職員共済組合		〈お問い合わせ先〉 大阪市職員共済組合 庶務係 TEL 06-6208-7541・2				
【年金加入記録】						
番号	①加入制度	②資格取得年月日	③資格喪失年月日	④加入月数		
1	公務員共済組合	昭和53.4.1	昭和54.4.1	12		
2	公務員共済組合	昭和63.4.1		240		
~~~~~						
⑤加入月数合計		⑥加算・減算月数. 船員割増月数		⑦合計(⑤+⑥)		
252		加算	減算	船員	計	252
⑧備考欄						

大阪市職員共済組合ホームページをご利用ください  
 U R L <http://www.city-osaka-kyosai.or.jp/>

大阪市職員共済組合

〒530-8201 大阪市北区中之島1丁目3番20号(大阪役所内)

個人情報保護 | 事務局案内 | あなたは 63085 人目のお客様です

サイトマップ | リンク集 | 文字を大きくするには | キーワード検索

当組合について

- 短期給付
- 長期給付
- 福祉事業
- よくある質問
- 申請書類一覧
- 広報誌
- 契約情報

当共済組合について

組合員の皆さまへ

年金受給者の皆さまへ

大阪市を退職された方へ

よくある質問

広報誌

地方公務員共済組合の宿泊施設  
 その施設を運営する共済組合の組合員と同じ料金で利用できます。  
 (施設の一覧) (利用方法)

宿泊施設を運営する共済組合へのリンク

- 全国市町村職員共済組合連合会
- 地方職員共済組合
- 公立学校共済組合
- 警察共済組合
- 東京都職員共済組合
- 名古屋市職員共済組合

共済組合からのお知らせ

- 国民健康保険料及び後期高齢者医療にかかる保険料の特別徴収について [2008/05/01]
- 公務員共済ねんきん特別便について [2008/05/01]
- 大阪市職員共済組合組合会議員の補欠選挙について [2008/04/18]
- 大阪市職員共済組合役員の異動について (公告) [2008/04/11]

Get ADOBE® READER®

大阪市職員共済組合ホームページに収録されているPDFファイルをご覧になるに



# ストップ・ザ「飲酒運転」!!

2002年6月に飲酒運転の基準がとてもしびしくなりましたが、それにもかかわらず、飲酒が関与する交通事故が後を絶ちません。「少ししか飲んでいない」「酔っていない」「自分だけは事故を起こさない」といった甘い考えで運転をする人や、「罰則が適応される基準値以下なら許される」と解釈している人も多いようです。

身体に取り込まれたアルコールは少量でも判断力や注意力、運動能力を低下させます。また、身体から抜けていくには自分で思っている以上に時間がかかります。たとえ少量でも飲酒をしたら「運転をしない！」を肝に命じましょう。



## ★ 飲酒運転 事件簿 ★

### File1 飲酒後8時間経過、 “二日酔い”で衝突事故

午前7時ごろ、大分県豊後大野市で大型バスが県道の信号交差点を直進しようとした際、左から直進してきた乗用車の後部に衝突した。事故はバスを運転していたAの赤信号の見落としとみられ、酒臭いことからアルコール検知を実施したところ、呼気1ℓあたり0.35mgのアルコール分が検出され、Aは道路交通法違反の現行犯で逮捕されました。

Aは「前夜の送別会で、午後11時ぐらいまで酒を飲んでた。時間が経ったのでアルコールは抜けたと思った。」と供述しています。

「もうさめた」は  
「まだ残っている！」

### File2 計算式用いて 酒気帯び運転を証明

飲酒後に大阪市生野区でトラックを運転して衝突事故を起こし、そのまま逃げたなどとして、大阪地検交通部は会社員(34)を業務上過失傷害と道路交通法違反(酒気帯び運転)の罪で起訴した。男は事件の約11時間後に出頭したが、交通部は当時の体内アルコール量を調べるため、これまで補完的な捜査方法とされていた「※ウィドマーク法」と呼ばれる計算式を活用するなどし、男が酒気帯び状態だったことを突き止めました。

飲酒ひき逃げ事件をめぐるのは、酔いがさめた後に出頭して酒酔いや酒気帯びの罪を免れる「逃げ得」が問題になっています。交通部幹部は「この計算式を根拠に起訴するのは珍しいが、逃げ得を許さないための措置だ」としています。

※測定者の飲酒量、体重、飲酒経過時間などから血中アルコール濃度等を算出する方法

“新兵器”登場!?

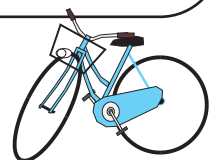
### File3 ヨロヨロと蛇行しながら自転車に 乗っていた会社員を逮捕

千葉県警は、午後10時40分ごろ、千葉県野田市の市道を泥酔状態で自転車に乗っていた会社員を、道路交通法違反(酒酔い運転)の現行犯で逮捕しました。

付近の住民から「蛇行運転している自転車がいる」との110番通報があり、署員が駆けつけたところ、会社員はまっすぐ歩けないほど酔っていました。

自転車でも  
飲酒運転はダメ!!

自転車は歩行者と違い「軽車両」であり車の仲間なので、「酒酔い運転」をすれば3年以下の懲役または50万円以下の罰金



### アルコールは簡単には抜けない!

体重60kgの人で、30分以内に缶ビール1缶〔500ml〕(または、日本酒なら1合〔180ml〕、ウイスキーダブルなら1杯、焼酎なら0.6合〔110ml〕)のお酒を飲んだ場合、アルコールが体内から消えるまでには約3時間かかります。もちろん、体質的にお酒に弱い人や女性はまだ長い時間がかかります。

お酒を飲んだ日は、たとえ時間がたっても運転を避けましょう!



共済組合だより第55号  
平成20年 6 月発行  
**大阪市職員共済組合**  
大阪市北区中之島1-3-20  
(大阪市役所内)

電話	庶務係	6208-7541～2
	経理係	6208-7581～2
	医療給付係	6208-7591～4
	年金給付係	6208-7547～9
	事業係(貸付)	6208-7544
	(健康サポート)	6208-7596～7